



*Twinning Light Project
SR/2013/IB/AG/01TWL*



***IPARD II* ПРОГРАМ РЕПУБЛИКЕ СРБИЈЕ 2014. – 2020.**

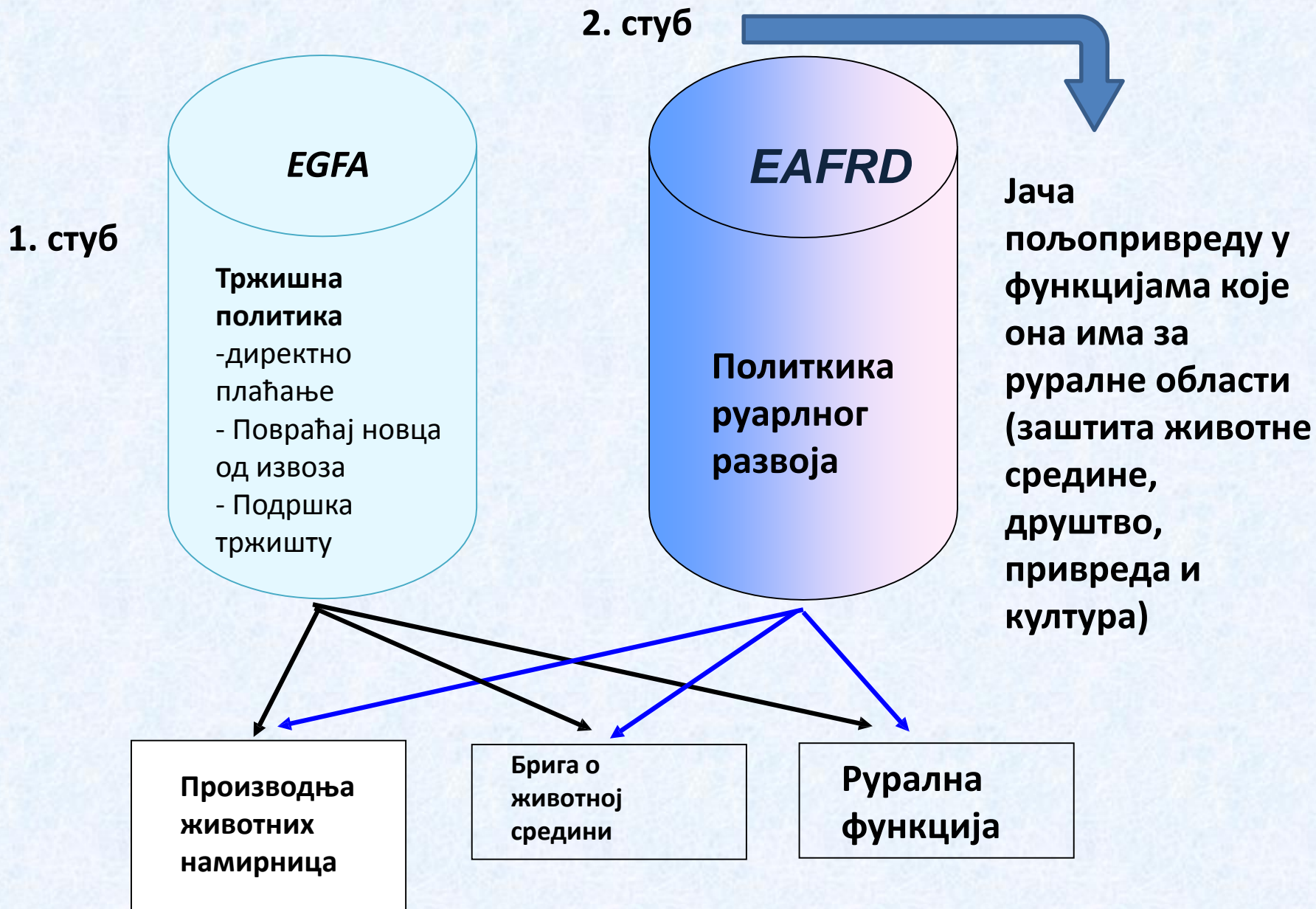
Одељење за рурални развој

Јул 2014

**Елементи Заједничке
пољопривредне политике ЕУ (ЗПП)**

100% усклађена

ЗПП- сва стуба подршке- Тржишна политика и рурални развој



Шта је рурални развој?

Настао је као одговор на проблеме везане за *интра* и *интер* регионалне неједнакости у степену привредне развијености
Може се посматрати као (Харрисс Ј. 1982):

- **Развојна политика којом руководи држава;**
- Шири процес промене руралног друштва у којем државне интервенције могу или не морају бити присутне;

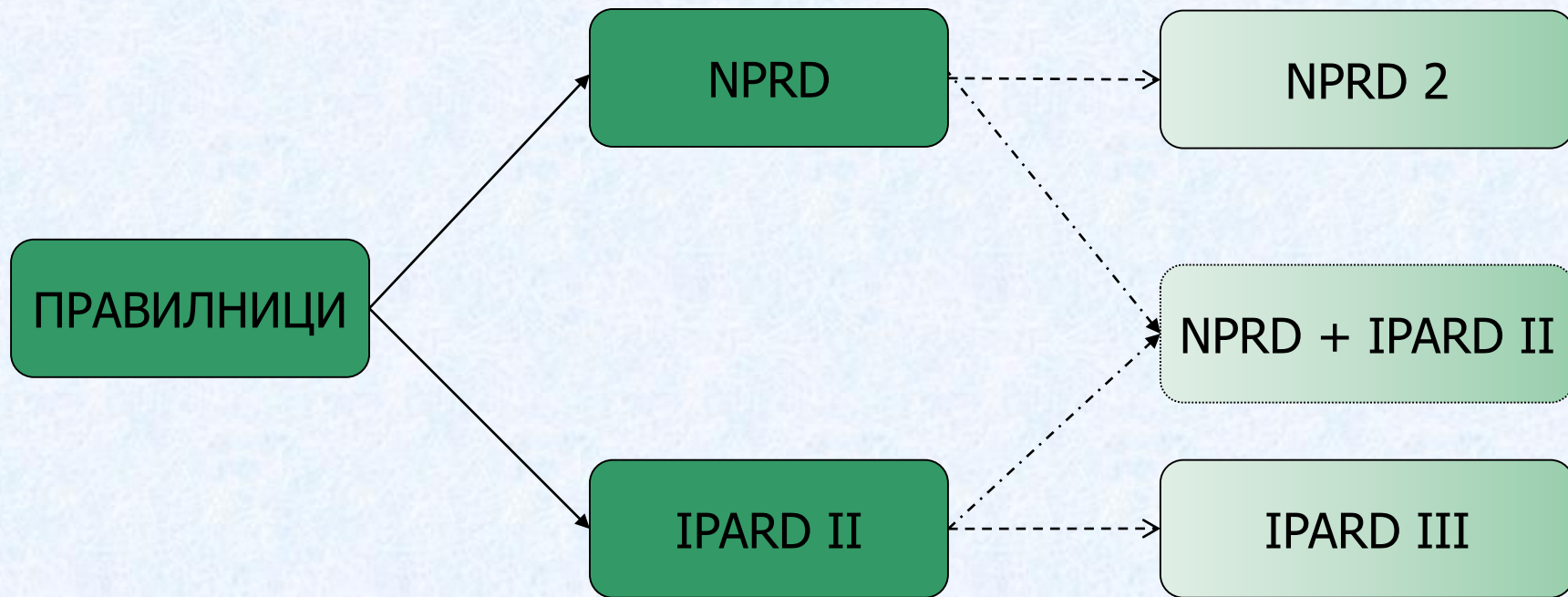
Шта је *IPARD II* ПРОГРАМ РЕПУБЛИКЕ СРБИЈЕ 2014. – 2020.?

- Инструмент за пред приступну **помоћ** у области руралног развоја за програмски период 2014 до 2020. године- достизање европских стандарда и подизање конкурентности
- Документ који се **акредитује** (одобрава) од стране Директората за пољопривреду ЕУ (*DGAGRI*)
- Дефинише **мере** за подршку руралном развоју у складу са актуелним регулативама ЕУ
- Дефинише **критеријуме** и **финансијске** оквире подршке у складу са оквирима дефинисаним регулативама ЕУ
- Акредитација представља тек један од услова за подршку руралном развоју из фондова ЕУ- остале структуре, промоција, подршка, финансирање, процедуре, техничка тела програма....

Шта је Национални програм за пољопривреду и рурални развој Републике Србије 2015– 2020?

- Инструмент за финансијску помоћ у области руралног развоја за програмски период 2015 до 2020. године- национална средства
- Документ који је **комплементаран *IPARD II*** програму
- Дефинише **мере** за подршку руралном развоју у складу са актуелним националним правним актима и потребама
- Дефинише **критеријуме** и **финансијске** оквире подршке
- Не сме бити преклапања у мерама и потенцијалним корисницима у односу на ***IPARD II***
- Садржи **лакше услове** и захтеве за кориснике
- Покрива **већи број потенцијалних корисника** обзиром да је ***IPARD II*** намњен већим предузећима и газдинствима који могу реализовати веће инвестиције и могу испунити све услове конкурса

КОМПЛЕМЕНТАРНОСТ ПРОГРАМА



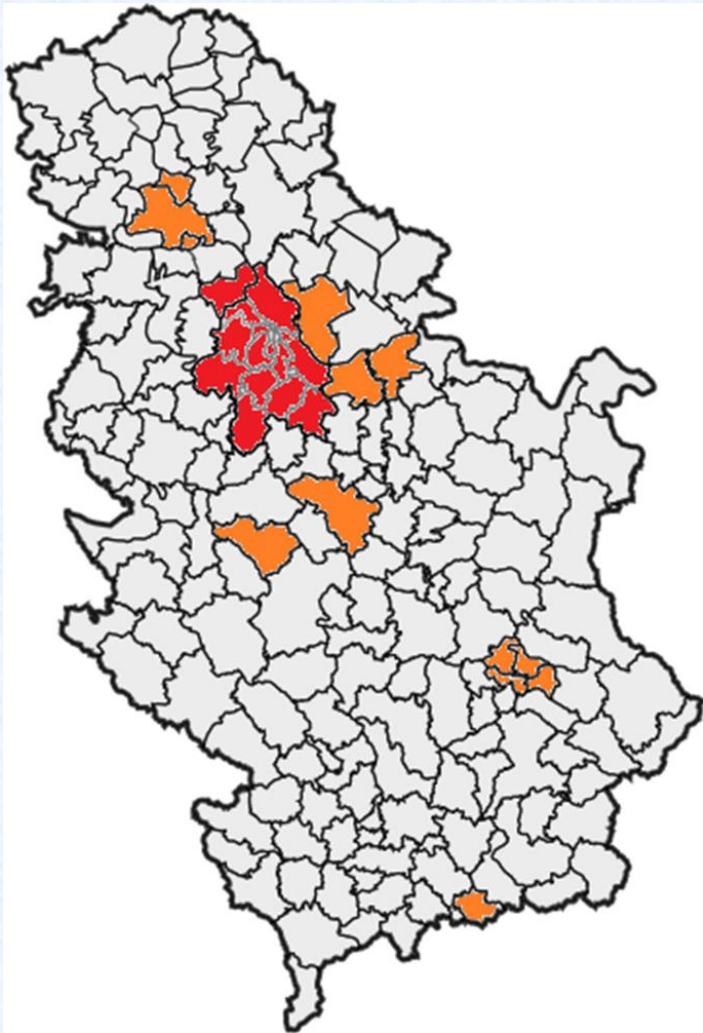
Структура ИПАРД програма

Образац за програмирање

- Садржај и дозвољени број карактера по сваком поглављу
 - Анализа стања (Сектроске анализе нису део програма, само апстракти и SWOT)
 - Опис Стратегије пољопривреде и руралног развоја
 - Приказ финансијских табела
 - **Детаљан опис мера**
 - Разграничење са националним мерама за рурални развој
 - Институције и организације у процесу реализације програма
 - Процес комуникације програма
 - Промоција програма
 - Препоруке евалуатора
 - Анекси (прописи, подаци, листа насеља ...)

Карактеристике руралних области у Србији





- ✓ Руралне области у Србији чине 89.98% територије земље,
- ✓ 58,37% становништва,
- ✓ Сваки пети становник села у Србији је старији од 65 година,
- ✓ Просечна старост је најнеповољнија у јужној и источној Србији – 45,7 година,
- ✓ Стопа незапослености - 20,1%

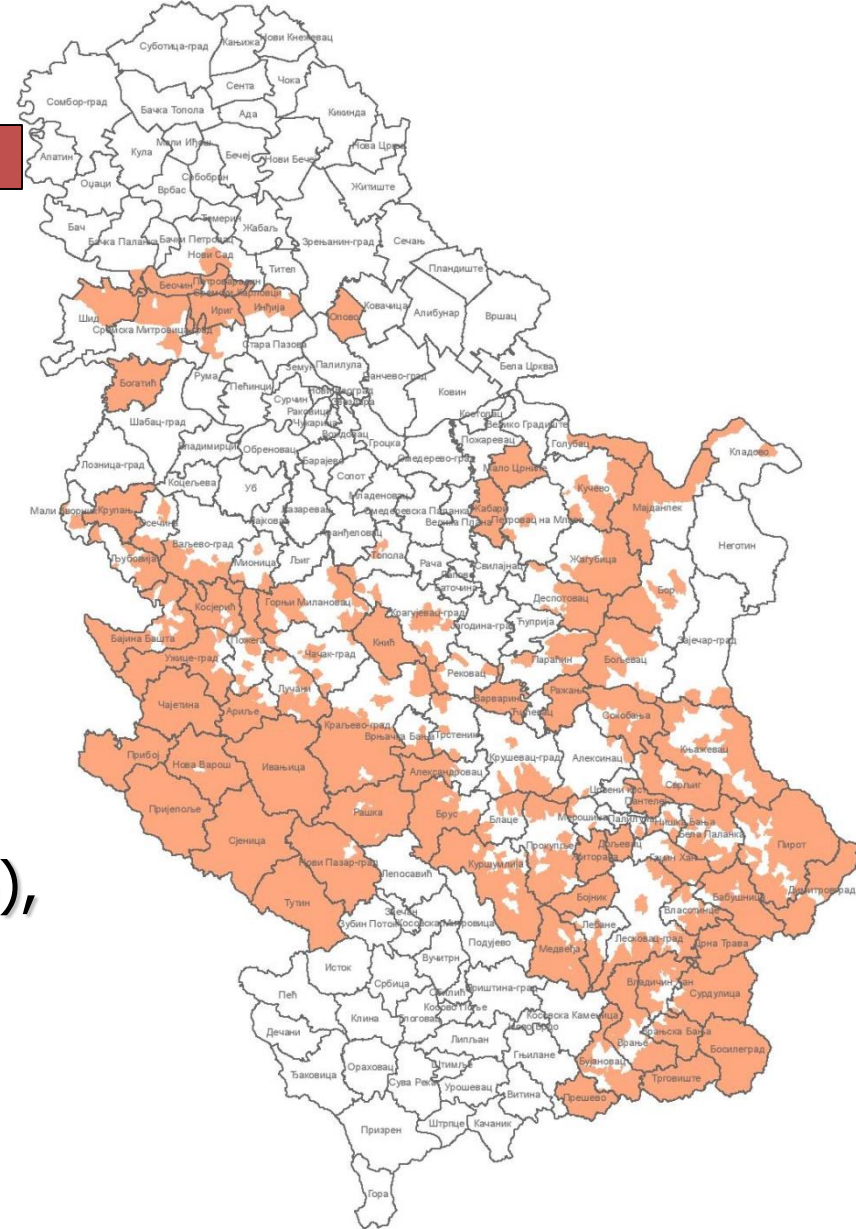
Мапа руралних области по ОЕЦД дефиницији

Опште информације

Подручја са отежаним условима рада у пољопривреди:

ПЛАНИНСКА ПОДРУЧЈА

- ✓ Сва насеља:
 - ✓ **изнад 500м надморске висине**
 - ✓ са мање од 100 запослених/1000 становника,
 - ✓ паркови природе;
- ✓ % површине – 39,78%,
- ✓ % становништва – 29,50%,
- ✓ Број газдинстава 184.260 (29,18%),
- ✓ Коришћено пољопривредно земљиште - 840.607,44 ha



Структура газдинстава

✓ 631.552 пољопривредна газдинства,

✓ Од укупног броја газдинстава, 48,1% чине они са мање од 2 ха, и они користе 8% укупног земљишта,

✓ Од укупног броја газдинстава, само 1% је оних са више од 50ха,

✓ Низак ниво обуке радне снаге - мање од 5% њих завршило више од основне школе

✓ Просечна величина газдинства 5,4ха

	Газдинства		Коришћено земљиште	
	број	%	ha	%
укупно	631,552	100	3,437,423	100
0 ha	10,107	1.6	0	0
> 0-< 2 ha	298,286	46.5	273,622	8.0
2-<5 ha	182,489	29.3	596,052	17.3
5-<10 ha	89,083	14.3	617,281	.8
10-<20 ha	32,313	5.2	435,499	12.7
20-<30 ha	7,677	1.2	185,846	5.4
30-<50 ha	5,352	0.9	203,666	5.9
50-<100 ha	4,394	0.7	314,096	9.1
100 ha i više	1,851	0.3	811,362	23.6

Мере ИПАРД програма

Прва фаза:

- ✓ Инвестиције у физичку имовину пољопривредних газдинстава
- ✓ Инвестиције у прераду и маркетинг пољопривредних и рибарских производа;
- ✓ Инвестиције у диверсификацију активности и развој бизниса на газдинству;

Друга фаза:

- ✓ Припрема и спровођење локалних акционих стратегија – LEADER приступ,
- ✓ Агро- еколошке мере – органска пољопривреда;

Мера „Инвестиције у материјална средства пољопривредних газдинстава“



МЕСО



МЛЕКО



ВОЋЕ И ПОВРЋЕ



УСЕВИ



Ко може да конкурише за средства

Крајњи корисници су пољопривредна газдинства у активном статусу уписана у Регистар пољопривредних газдинстава и то:

- физичка лица (укључујући предузетнике), и
- правна лица, са мање од 25% капитала или гласачких права у поседу органа јавне власти,

Корисници треба да:

- докажу да немају неизмирене порезе и доприносе, ни било какве друге неплаћене обавезе према државним и органима локалне самоуправе у тренутку подношења пријаве,
- пошаљу потписану изјаву да нису аплицирали за исто улагање код других ЕУ и/или државних фондова;
- у случају подношења захтева за инвестиције кроз ИПАРД, корисник мора да измири све доспеле обавезе по раније одобреним инвестицијама финансираних од стране МПЗЖС,
- у случају када корисник није власник имања или земљишта где ће се инвестиција вршити, мора да поднесе уговор о закупу који покрива период од најмање 5 година од дана коначне исплате.

Национални стандарди

- ✓ Најкасније до коначне исплате, газдинство мора пословати у складу са одговарајућим националним стандардима (**правилници и закони**) везаним за заштиту животне средине и добробит животиња.
- ✓ Подносилац захтева доставља уз захтев за коначну исплату, **потврду** из националне ветеринарске и управе за заштиту животне средине да се на газдинству примењују и поштују национални стандарди.

ЕУ стандарди

- ✓ **Предмет инвестиције** мора да испуњава одговарајуће ЕУ стандарде

Економска одрживост газдинства

- ✓ Потенцијални корисник мора да докаже економску одрживост газдинства кроз бизнис план.
 - ✓ За инвестиције преко 50.000 еура неопходан је комплетан бизнис план у складу са формом припремљеном од стране ИПАРД Агенције,
 - ✓ За инвестиције испод 50.000 еура потребна је поједностављена верзија бизнис плана,
- ✓ **Бизнис план**- дефинише економску исплативост као потпуну искоришћеност ресурса пољопривредног газдинства на оптималном нивоу и способност да газдинства раде без јавне финансијске подршке.
- ✓ Пољопривредно газдинство треба да покаже да ће бити у стању да редовно сервисира своје обавезе

Постројења за обновљиву енергију

- ✓ Ова мера ће подржати само инвестиције у обновљиве изворе енергије (на фарми) за **сопствену потрошњу**

Заједнички прихватљиви критеријуми

- ✓ Само инвестиције настале **након потписивања уговора** могу да буду плаћене, осим студија изводљивости и других консултантских трошкова везаних за припрему апликације;
- ✓ Корисник је обавезан да у периоду од **5 година након коначне исплате** користи инвестицију у сврху за коју је намењена, без суштинских измена;
- ✓ Корисници треба да докажу своја **искуства и знања** у области пољопривреде кроз:
 - Завршену средњу школу у области пољопривреде;
 - Искуство у пољопривреди од најмање три године (доказује се кроз упис у РПГ);
 - Завршен факултет;
 - Завршену средњу школу и писану изјаву да ће похађати најмање 50 часова обуке из области за коју конкурише у ИПАРД програму;

СПЕЦИФИЧНИ КРИТЕРИЈУМИ ПО СЕКТОРИМА

Производња млека

Пољопривредна газдинства са 20 до 300 крава:

- ✓ Инвестиције у изградњу/реконструкцију и/или у опрему:
 - за штале за краве, укључујући опрему за објекте за производњу млека, опрему за мжу, опрему за хлађење млека и складишне објекте на газдинству;
 - у објекте и опрему за управљање отпадом, третман отпадних вода, као и опрему за спречавање загађења ваздуха,
 - складишне капацитете за стајњак укључујући специфичну опрему за објекте за руковање и коришћење хране и животињског отпада,
- ✓ Инвестиције у пољопривредну механизацију (укључујући тракторе до 150 kW) и опрему,
- ✓ Инвестиције у производњу енергије из обновљивих извора (на фарми)

Пољопривредна газдинства са преко 300 крава:

- ✓ Изградња/реконструкција капацитета за складиштење стајњака и/или набавка специфичне опреме и механизације за објекте за руковање храном и животињским отпадом,
- ✓ Инвестиције у производњу енергије из обновљивих извора (на фарми)

Производња меса

Пољопривредна газдинства са 20 до 1000 говеда, 150 до 1000 оваца или коза, 100 до 10.000 свиња

- ✓ Инвестиције у изградњу/реконструкцију и/или опрему за:
 - штале;
 - објекте за управљање отпадом, третман отпадних вода, опрему за спречавање загађења ваздуха,
 - складишне капацитете за стајњак, укључујући специфичну опрему за објекте за руковање и коришћење хране и животињског отпада,
 - Специјализована опрема за транспорт и примену стајњака;
- ✓ Улагање у опрему и механизацију (укључујући тракторе до 150 kW)
- ✓ Инвестиције у производњу енергије из обновљивих извора (на фарми)

Пољопривредна газдинства са преко 1000 говеда, оваца или коза, преко 10.000 свиња, преко 5000 пилића по турнусу

- ✓ Изградња/реконструкција капацитета за складиштење стајњака и/или набавка специфичне опреме и механизације за објекте за руковање и коришћење хране и животињског отпада.
- ✓ Инвестиције у производњу енергије из обновљивих извора (на фарми)

Остали усеви (житарице, уљарице, шећерна репа)

Пољопривредна газдинства са 2 до 50 хектара земљишта под усевима:

- ✓ Куповина трактора (укључујући тракторе до 150 kW), машина и механизације осим комбајна,
- ✓ Изградња складишних објеката и опрема

Пољопривредна газдинства са 50 до 100 ха земљишта под усевима:

- ✓ Куповина механизације и машина за пољопривредну производњу,
- ✓ Изградња складишних објеката и опреме

Пољопривредна газдинства са преко 100 ха земљишта под усевима:

- ✓ Изградња, проширење, реновирање, модернизација и опремање складишних капацитета

Производња воћа и поврћа

Пољопривреда газдинства са 2-20 ха јагодичастог воћа и 5-100 ха другог воћа:

- ✓ Куповина трактора (укључујући тракторе до 150 kW), машине и опрема,
- ✓ Изградња/проширење/реновирање/модернизација пластеника или стакленика, као и набавка опреме и/или материјала за производњу воћа, цвећа и расада;
- ✓ Инвестиције у изградњу и/или реконструкцију и/или у опрему за објекте за складиштење воћа; укључујући УЛО хладњаче,
- ✓ Инвестиције у системе за заштиту воћњака од града (укључујући рачунарску опрему)
- ✓ Улагање у системе за наводњавање користећи: подземне воде (вода из извора или врела), и површинске воде (повлачења из река, језера и акумулација), укључујући пумпе, цеви, вентиле и прскалице

Пољопривредна газдинства са 500-10.000м² пластеника/стакленика, или 0,5–50 ха отвореног простора за производњу поврћа:

- ✓ Куповина трактора (укључујући тракторе до 150 kW), машине и опрема,
- ✓ Изградња/проширење/реновирање/модернизација пластеника/стакленика, као и набавка опреме и/или материјала за производњу поврћа, цвећа и расада;
- ✓ Инвестиције у системе за наводњавање (отворено поље) поврћа користећи подземне и површинске воде,
- ✓ Инвестиције у изградњу/реконструкцију/опрему за објекте за складиштење поврће; укључујући УЛО хладњаче,
- ✓ Изградња система, укључујући пумпе, цеви, вентиле и прскалице;

Прихватљиви трошкови

- ✓ Изградња или унапређење **објеката**;
- ✓ Куповину нових машина и/или **опреме**, укључујући компјутерски софтвер;
- ✓ **Општи трошкови**, као што су трошкови архитекте, инжењера, других консултаната; студија изводљивости; стицање патентних права и лиценци; све до износа од 12% дозвољених трошкова,
- ✓ Висина прихватљивих трошкова за израду **бизнис плана** (до милион еура – 5%, од 1-3 милиона - 4%, преко 3 милиона - 3%);
- ✓ Оправдани трошкови се одређују **без ПДВ**;
- ✓ Инвестиције **не могу значајно да се мењају** у року од **5** година од коначне исплате од стране ИПАРД агенције.

Интезитет помоћи и стопа дорпиноса ЕУ

Интензитет помоћи износи до:

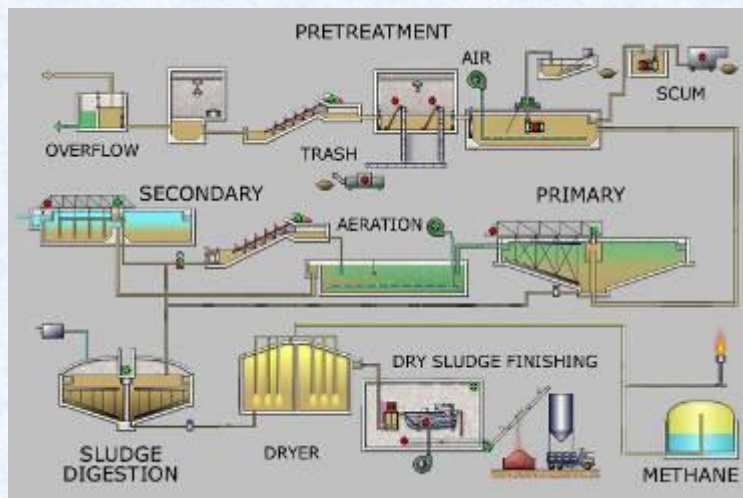
- **60%** укупних прихватљивих трошкова,
- **65%** за младе пољопривреднике (млађи од 40 година у тренутку подношења захтева),
- **70%** у планинским областима.

Минимални и максимални износ подобних инвестиција по секторима је следећи:

- ✓ За **воће, поврће и остале усева:**
 - ✓ мин. 10.000 €, макс. 700.000 €;
- ✓ За **сектор млека, меса, усева и индустријског биља:**
 - ✓ мин. 15.000€, макс 1.000.000 €

Корисник може добити подршку максимално **1,5 милиона** евра помоћи у току програмског периода.

Мера „Инвестиције у материјална средства за прераду и маркетинг пољопривредних и производа рибарства “



Приоритетни сектори за улагања у прераду и маркетинг:

- ✓ Млеко и млечни производи,
- ✓ Месо и производи од меса,
- ✓ Сектор воћа и поврћа



Ко може да конкурише?

- ✓ Корисници могу бити **предузетници** и **правна лица/предузећа** са мање од 25% капитала или гласачких права у поседу органа јавне власти. Корисници подршке морају бити у активном статусу у РПГ-у и АПР-у,
- ✓ Корисници могу бити **микро, мала и средња предузећа** - дефисано у члану 6. Закона о рачуноводству (Сл. РС 62/2013).
- ✓ У случају да корисник није власник, неопходно је да обезбеди уговор о **закупу** земљишта или објекта са минималним трајањем **закупа** од **10** година од дана подношења захтева;
- ✓ Корисник треба да докаже да нема неизмирени **порез** или доприносе у тренутку подношења пријаве/захтева.
- ✓ Корисник доставља потписану изјаву да није аплицирао за **исто улагање** код других ЕУ и државних фондова;
- ✓ У случају да је корисник правно лице мора доказати да рачун није **блокиран** у тренутку подношења захтева и да није био у блокади дуже од 30 дана, до 12 месеци пре подношења пријаве

Економска одрживост газдинства

- ✓ Потенцијални корисник мора да докаже економску одрживост газдинства кроз **бизнис план**.
- ✓ За инвестиције преко **50.000 еур** неопходан је комплетан **бизнис план** у складу са формом ИПАРД Агенције, док је за инвестиције испод 50.000 еур потребна поједностављена верзија бизнис плана.

Национални и ЕУ стандарди

- ✓ Најкасније до коначне исплате, правно лице мора пословати у складу са одговарајућим **националним стандардима** везаним за заштиту животне средине, јавног здравља, безбедности и добробити животиња.
- ✓ На крају, **инвестиција** мора испунити релевантне **ЕУ стандарде**,
- ✓ Подносилац захтева доставља уз захтев за коначну исплату, **потврду** из националне ветеринарске, фитосанитарне и управе за заштиту животне средине, да се у правном лицу примењују и поштују релевантни национални **стандарди**, и да предмет инвестиције испуњава адекватне стандарде ЕУ.

СПЕЦИФИЧНИ КРИТЕРИЈУМИ ПРИХВАТЉИВОСТИ

Прерада млека и производа од млека

- ✓ Корисник мора бити регистровани у Регистру објеката (у складу са Законом о ветеринарству (Сл. гласник РС, бр. 91/2005,30/2010));
- ✓ Корисник мора имати капацитет од 10.000 -100.000 литара сакупљеног млека по дану у просеку у последњој пословној години пре подношења пријаве;

Прерада меса и производа од меса

- ✓ Корисници морају бити регистровани у Регистру објеката (у складу са Законом о ветеринарству (Сл. гласник РС, бр. 91/2005,30/2010));
- ✓ Кланице са минималним капацитетом осам радних сати за 10 говеда, 50 свиња, оваца или коза, или 5000 живине;

Прерада воћа и поврћа

- ✓ Микро предузећа нису прихватљиви корисници

Прихватљиви трошкови

- ✓ Изградња или побољшање непокретне имовине;
- ✓ Куповина нових машина и/или **опреме**, укључујући компјутерски софтвер;
- ✓ **Општи трошкови**, као што су трошкови архитекте, инжењера, других консултаната; студија изводљивости; стицање патентних права и лиценци; све до износа од 12%;
- ✓ Висина прихватљивих трошкова за израду **бизнис плана** (до милион еура – 5%, од 1-3 милиона - 4%, преко 3 милиона - 3%);
- ✓ Оправдани трошкови се одређују без **ПДВ**;
- ✓ Инвестиције не могу значајно да се мењају у року од **5** година од коначне исплате од стране ИПАРД агенције,
- ✓ Инвестиције на нивоу **малопродаје** нису дозвољене.

ПРИМЕРИ ПРИХВАТЉИВИХ ИНВЕСТИЦИЈА

Млеко и млечни производи

- ✓ Изградња/проширење/модернизација **центра** за прикупљање млека и прерађивачких центара,
- ✓ Складишта за млеко, **опрема** за хлађење, специјализована опрема за превоз млека,
- ✓ Опрема и технологија за унапређење и **контролу** квалитета и хигијене, укључујући опрему за тест који прави разлику између лошег и доброг квалитета млека,
- ✓ Инвестиције за успостављање система **безбедности** хране (GHP, GMP, HACCP),
- ✓ **ИТ** хардвер и софтвер регистара за праћење, контролу и управљање производњом и прерадом млека,
- ✓ Улагање у технологију за **уштеду енергије**, заштите животне средине, опреме и постројења за прераду отпада и интермедијарних производа и елиминисање отпада;
- ✓ Специјализована **транспортна** средства за дистрибуцију производа (покретне хладњаче, специјализована возила за превоз млека),

Месо и производи од меса

- ✓ **Изградња/реновирање** кланица и хладњача, као и опрема за кланице;
- ✓ Технологија и опрема за **третман отпада** и пратећих производа;
- ✓ Улагања у успостављање система **безбедности** хране (GHP, GMP, HCCP);
- ✓ **ИТ** хардвер и софтвер за мониторинг, контролу и управљање;
- ✓ Улагање у **обновљиве изворе енергије** (изградња инсталације и опрема) првенствено усмерена за сопствене потребе;

Воће и поврће

- ✓ **Изградња/проширење/модернизација** простора који се користе за прераду хране у складу са релевантним стандардима ЕУ;
- ✓ **Линије** за пастеризацију воћа и поврћа, тунели за сушење и сл;
- ✓ Постројења и опрема за постжетвено руковање и објекти за **складиштење** сировина и паковање;
- ✓ **Опрема** за паковање и етикетирање, укључујући линије за пуњење, завијање, и сл;
- ✓ Производни капацитети за тегле (стакло и/или пластика);
- ✓ **Опрема** за хладни ланац, укључујући хладно и дубоко замрзавање, тунели за замрзавање и друге опреме неопходне да се обезбеди континуитет у хладном ланцу;

Висина помоћи – удео јавне подршке

Интензитет помоћи:

- 50% укупних прихватљивих трошкова, или
- Инвестиције које се односе на третман отпадних вода може бити већи за 10% (максимално 60%)

Минимални и максимални износи укупних прихватљивих инвестиција

- ✓ Прерада млека (мин 20.000 €; макс 2.000 .000 €);
- ✓ Прерада меса (мин 20.000 €; макс 1 000 000 €);
- ✓ Прерада воћа и поврћа (мин 20.000 €; макс 1 000.000 €);
- ✓ **Корисник не може да прими више од 2 милиона евра јавне подршке у периоду 2014-2020.**

Мера „Диверсификација руралне економије“



Ко може да конкурише?

- ✓ Пољопривредници или чланови домаћинства који се баве пољопривредним или непољопривредним активностима на селу;
- ✓ Мала и средња предузећа из руралних подручја – у складу са Законом о рачуноводству;

СПЕЦИФИЧНИ КРИТЕРИЈУМИ

Специфични критеријуми прихватљивости

- ✓ Максималан број лежајева је ограничен на 30 дуплих кревета (60 места за "спавање");
- ✓ Трошкови маркетинга су прихватљиви у максималном износу од 10%,

Општи услови који морају да се испуне:

- ✓ Инвестиција мора бити у складу са релевантним националним стандардима;
- ✓ Корисник мора бити власник категорисаног објекта у складу са одредбама Закона о туризму (Службени гласник РС бр 36/2009, 88/2010, 99/2011) на крају реализације инвестиције и пре финалне исплате;
- ✓ За инвестиције преко 50.000 еур неопходан је комплетан бизнис план у складу са формом ИПАРД Агенције, док је за инвестиције испод 50.000 еур потребна поједностављена верзија бизнис плана;
- ✓ Подносилац захтева доставља потписану изјаву да није поднео захтев за исту инвестицију из других јавних извора финансирања;
- ✓ Подносилац захтева треба да докаже да нема дуговања према држави (измирен порез и социјална давања)
- ✓ Инвестиције за које су одобрена средства морају се користити за ту намену најмање 5 година

Прихватљиви трошкови

- ✓ Изградња и обнова непокретне имовине
- ✓ Куповина нове опреме и **намештаја**, укључујући и специјалну опрему и намештаја за особе са инвалидитетом и за децу;
- ✓ Куповина нових **машина** и опреме за унапређење понуде туристичког места у туристичке и гастрономске сврхе, укључујући **ИТ** хардвер и софтвер;
- ✓ Инвестиције у **објекте** за рекреацију као што су игралишта (спољни и унутрашњи простори) и опрема;
- ✓ **Општи** трошкови, као што су хонорари архитектама, инжењерима и другим консултантима, студије изводљивости, стицање патентних права и лиценци до границе од 12% од укупних прихватљивих трошкова, од којих су трошкови **бизнис** планова до 2%, али не више од 5.000 евра;
- ✓ Трошкови маркетинга са лимитом до 10% од вредности трошкова;

Прихватљиве активности

- ✓ Инвестиције у **изградњу/реконструкцију** и/или опремање објеката за пружање туристичких и угоститељских услуга, као што су: собе, ресторани, објекти за рекреацију, игралишта, туристички кампови, објекти на отвореном (који се користе за јахање, риболов, бициклизам, стазе за трчање, стазе за јахање), промотивни материјал, и web странице,...

Висина помоћи – удео јавне подршке

- ✓ Интензитет помоћи:
 - ✓ износи до 65% вредности инвестиције (укупних прихватљивих трошкова)
- ✓ Корисници могу да пријаве више од једног пројекта у периоду 2014 - 2020.
- ✓ Апликација за наредни инвестициони пројекат може се поднети након финализације (коначне исплате) претходног пројекта.

Минимални и максимални износи укупних прихватљивих инвестиција

- ✓ Минимални износ прихватљивих инвестиција је 5.000 ЕУР
- ✓ Максимални износ прихватљивих инвестиција је 300.000 ЕУР
- ✓ Корисник може добити максималну подршку од 400.000 евра подршке у току периода 2014-2020.

Процедура за избор пројеката

- ✓ Управа за аграрна плаћања припрема и расписује конкурсне обрасце, приручнике, одобрава износе пројеката и расписује годишње конкурсе;
- ✓ Корисници ИПАРД програма подносе комплетирана документа Управи за аграрна плаћања;
- ✓ Управа за аграрна плаћања врши административну проверу и контролу пре одобравања захтева, у току спровођења захтева (по потреби), пре исплате средстава и 5 година након добијања средстава;
- ✓ Систем рангирања пројеката се врши на основу датих критеријума;
- ✓ Константна кампања информисања пољопривредника (пре, током и након реализације пројеката);

Неприхватљиви трошкови

- ✓ Порези, укључујући ПДВ;
- ✓ Царинске увозне дажбине, или неке друге дажбине;
- ✓ Куповина, закуп или лизинг земљишта и постојећих објеката;
- ✓ Новчане казне и трошкови парничног поступка;
- ✓ Половне машине и опрема;
- ✓ Банкарски трошкови, трошкови конверзије, трошкови гаранција;
- ✓ Доприноси у натури;
- ✓ Куповина животиња, годишњих биљака и њихово сађење;
- ✓ Одржавање, амортизација и трошкови најма;

ХВАЛА НА ПАЖЊИ!